



CZEMPIŃSKI WĘZEL PRZESIADKOWY

**Konferencja prasowa
Urząd Gminy w Czempiniu
21 listopada 2016 roku**





Zintegrowane Inwestycje Terytorialne (ZIT) to nowa forma współpracy samorządów współfinansowana ze środków **Funduszy Europejskich**.

Partnerstwo jednostek samorządu terytorialnego miast i obszarów powiązanych z nimi funkcjonalnie, daje możliwość realizacji wspólnych celów i wskazuje przedsięwzięcia, łączące działania finansowane z **Europejskiego Funduszu Rozwoju Regionalnego (EFRR)** i **Europejskiego Funduszu Społecznego (EFS)**.





Środki na realizację Zintegrowanych Inwestycji Terytorialnych w województwie wielkopolskim pochodzą z **Wielkopolskiego Regionalnego Programu Operacyjnego na lata 2014-2020.**

Wdrażanie Zintegrowanych Inwestycji Terytorialnych w województwie wielkopolskim odbywa się poprzez Instytucje Pośredniczące (IP). W Miejskim Obszarze Funkcjonalnym Poznania rolę tą pełni Stowarzyszenie Metropolia Poznań

Miejski Obszar Funkcjonalny Poznania, zwany także Metropolią Poznań, obejmuje terytorium 22 gmin, w tym miasta Poznania i 17 gmin powiatu poznańskiego oraz czterech gmin z powiatów ościennych. Dodatkowo w ramach Projektu Poznańska Kolej Metropolitalna (PKM) w ramach ZIT o wsparcie mogą ubiegać się Gminy Czempień i Środa Wielkopolska.





Strategiczne podejście do przygotowania projektu oraz jego geneza



Diagnoza potrzeb związanych z węzłem przesiadkowym

Udział w projekcie Spójna Polityka Parkingowa Obszaru Funkcjonalnego Aglomeracji Poznańskiej

Dołączenie Gminy Czempin do grona potencjalnych beneficjentów ZIT

Opracowanie Planu Gospodarki Niskoemisyjnej

Przygotowanie i wydanie niezbędnych decyzji administracyjnych





Zespół projektowy

W skład zespołu projektowego, kierowanego przez **Zastępcę Burmistrza Andrzeja Sochę** wchodził pracownicy utworzonego w 2015 r.

Referatu Funduszy Zewnętrznych i Zamówień Publicznych:

Kierownik: PAULINA ADAMCZAK

**Pracownicy: ANNA KIERETA
JOANNA MICHALSKA
ŻANETA WALKOWIAK**

Ponadto w przygotowanie projektu zaangażowani byli pracownicy:

Ref. Infrastruktury i Ochrony Środowiska:

Kierownik RADOSŁAW ŁUCKA

**Pracownicy: BEATA BAJSTOK
MICHAŁ GZYLKOWIAK**

Ref. Planowania Przestrzennego i Gospodarki Nieruchomościami:

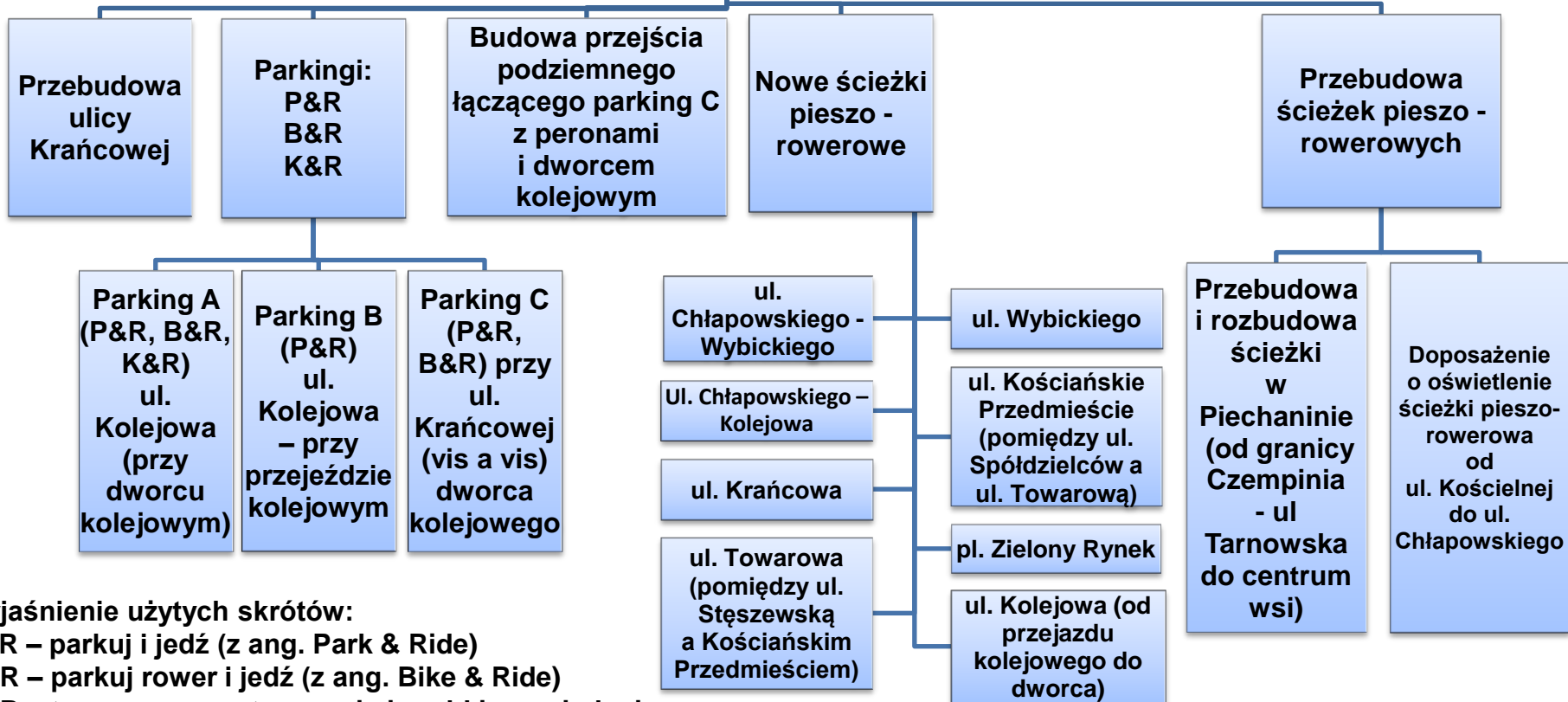
Kierownik: ROMAN SKRZYPCZAK

Pracownicy: ALICJA KMIECIAK





CZEMPIŃSKI WĘZŁ PRZESIADKOWY



Wyjaśnienie użytych skrótów:

P&R – parkuj i jedź (z ang. Park & Ride)

B&R – parkuj rower i jedź (z ang. Bike & Ride)

K&R – tymczasowe zatrzymanie i szybkie wysiadanie (z ang. Kiss & Ride)





Przebudowa ul. Krańcowej wraz z ciągiem pieszo – rowerowym

Planowane prace obejmują:

- poszerzenie jezdni do 5,5 m
- przebudowa nawierzchni
- wykonanie jednostronnego ciągu pieszo – rowerowego,
po prawej stronie od ulicy Spółdzielców (do przejścia podziemnego)
- wykonanie zjazdów do posesji
- wykonanie oznakowania poziomego i pionowego
- odwodnienie projektowanej ulicy
- rekultywacja terenów zielonych wzdłuż ścieżki





Parking A (P&R, B&R, K&R) przy dworcu kolejowym - ul. Kolejowa

Planowana infrastruktura parkingu A obejmuje:

- wjazd od ul. Kolejowej z kostki betonowej,
- wyjazd na ul. Kolejową z kostki betonowej,
- powierzchnie jezdne z miejscami parkingowymi na 86 miejsc, w tym miejsca dla osób niepełnosprawnych,
- wydzielony przystanek autobusowy,
- chodniki,
- stojaki na rowery, wiatę rowerową,
- oświetlenie energooszczędne,
- ławki, kosze na śmieci,
- toaletę publiczną automatyczną, dostosowane dla osób niepełnosprawnych z przewijakiem dla dzieci.



- info-kiosk z elektronicznym ekranem LCD,
- biletomat,
- zielen dekoracyjną,
- monitoring wizyjny,
- uzbrojenie terenu: sieć elektroenergetyczna, wodociągowa, kanalizacyjna, deszczowa,
- tablice informacyjne, drogowe,
- system informacji parkingowej.





Fundusze Europejskie
Program Regionalny

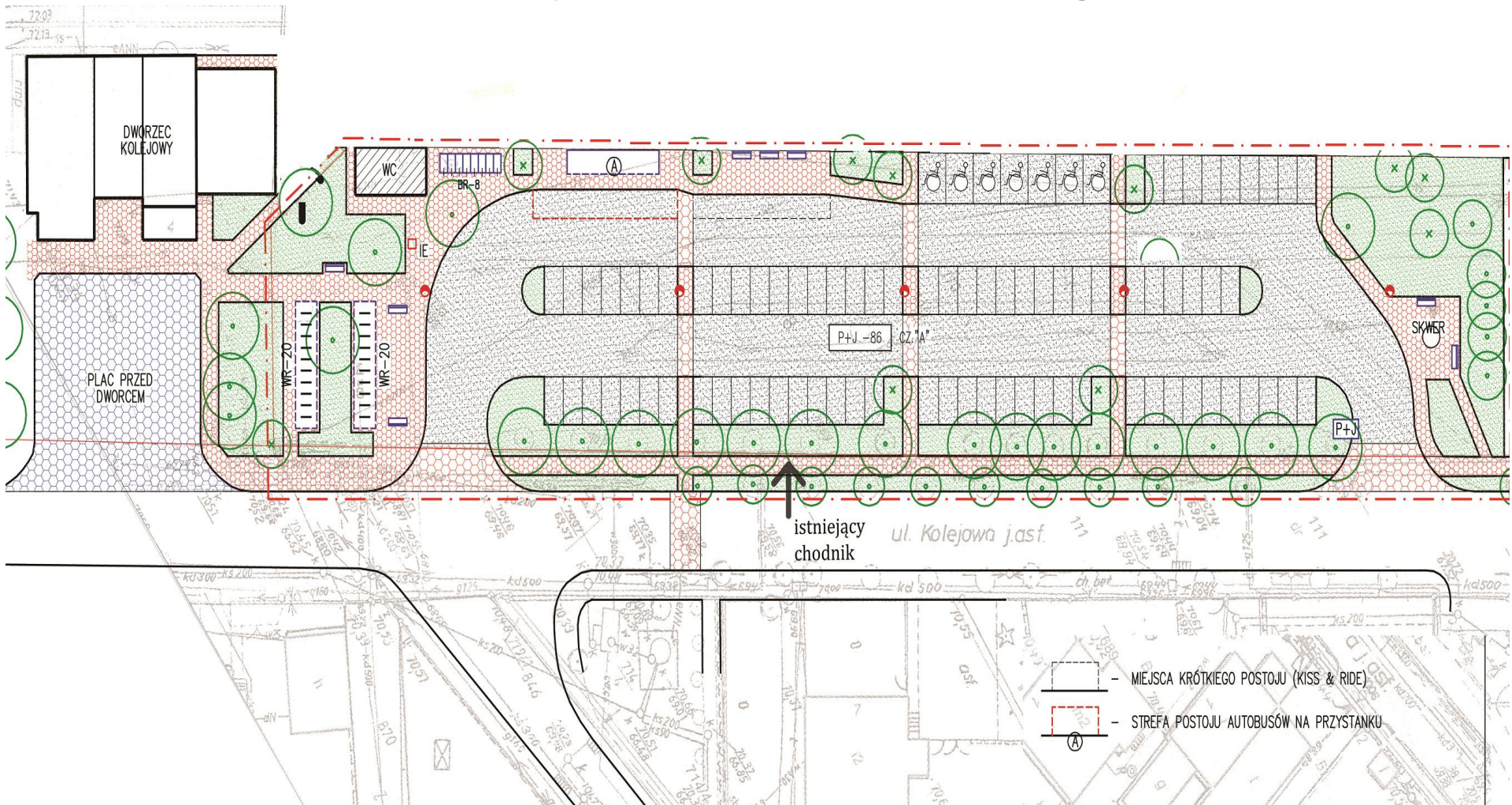


SAMORZĄD WOJEWÓDZTWA
WIELKOPOLSKIEGO

Unia Europejska
Europejski Fundusz
Rozwoju Regionalnego



Koncepcja architektoniczna Parkingu A





Parking B (P&R,) przy przejeździe kolejowym - ul. Kolejowa

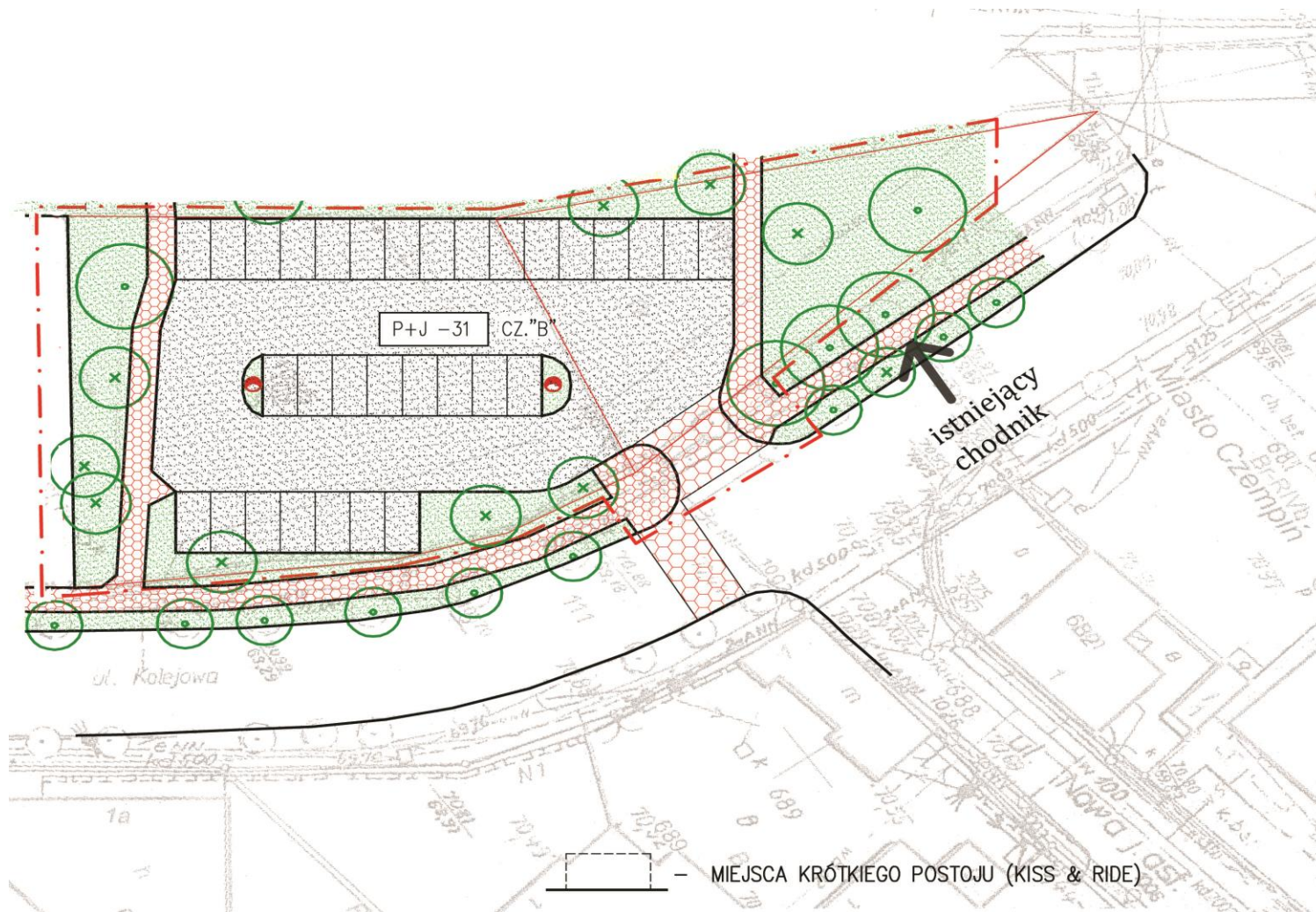
Planowana infrastruktura parkingu B obejmuje:

- wjazd i wyjazd od ul. Kolejowej,
- powierzchnie jezdne z miejscami parkingowymi na 31 miejsc, w tym dla osób niepełnosprawnych,
- chodniki,
- oświetlenie energooszczędne,
- ławki, kosze na śmieci,
- zieleni dekoracyjną,
- monitoring wizyjny,
- uzbrojenie terenu: sieć elektroenergetyczna, kanalizację deszczową,
- tablice drogowe, informacyjne,
- system informacji parkingowej.





Koncepcja architektoniczna Parkingu B





Parking C (P&R, B&R) - przy ul. Krańcowej

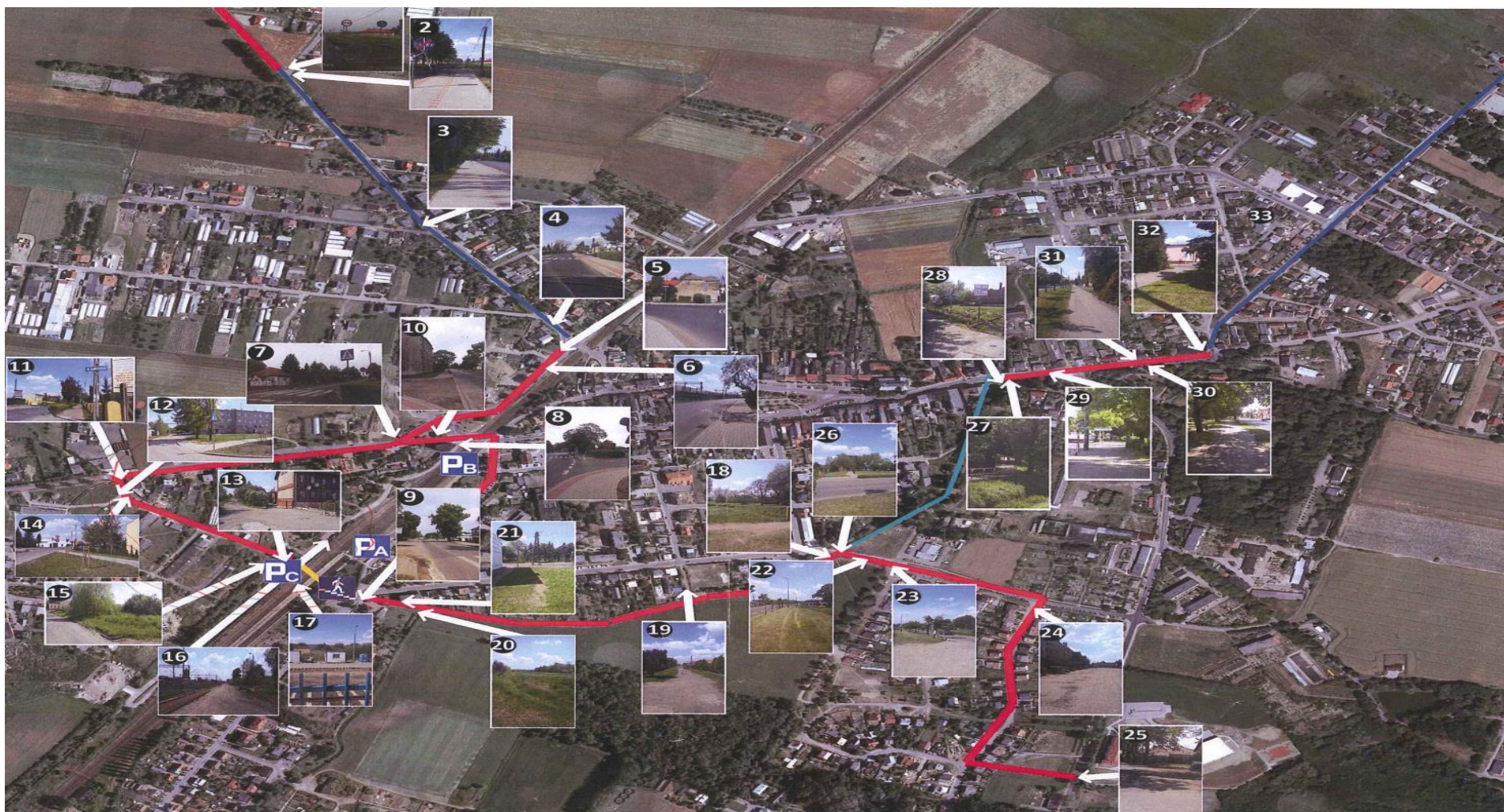
Planowana infrastruktura parkingu C obejmuje:

- wjazd i wyjazd od ul. Krańcowej,
- parking dla samochodów osobowych na 30 stanowisk postojowych, w tym stanowiska dla osób niepełnosprawnych
- oświetlenie energooszczędne,
- odwodnienie parkingu,
- oznakowanie pionowe i poziome,
- monitoring wizyjny,
- system informacji parkingowej,
- ławki, kosze na śmieci,
- stojaki rowerowe.





Na terenie Gminy Czempień powstanie lub zostanie przebudowanych/doposażonych ok. 5 km ścieżek pieszo-rowerowych



Nowe ścieżki – pieszo rowerowe:

Ciąg pieszo – rowerowy wraz z oświetleniem od ul. Chłapowskiego do ul. Kolejowej

Projekt obejmuje:

- wykonanie nawierzchni ciągu pieszo-rowerowego o szerokości 2,5 m
- oznakowanie poziome i pionowe.
- wykonanie dwóch kładek nad Olszynką.
- oświetlenie energooszczędne.
- małą architekturę.





Nowe ścieżki – pieszo rowerowe:

Ciąg pieszo – rowerowy ul. Dezyderego Chłapowskiego (od Olszynki) do ul. Wybickiego

Projekt przewiduje powstanie nowej ścieżki pieszo – rowerowej, wzdłuż ul. Dezyderego Chłapowskiego (od przepustu na Olszynie) do ul. Józefa Wybickiego.

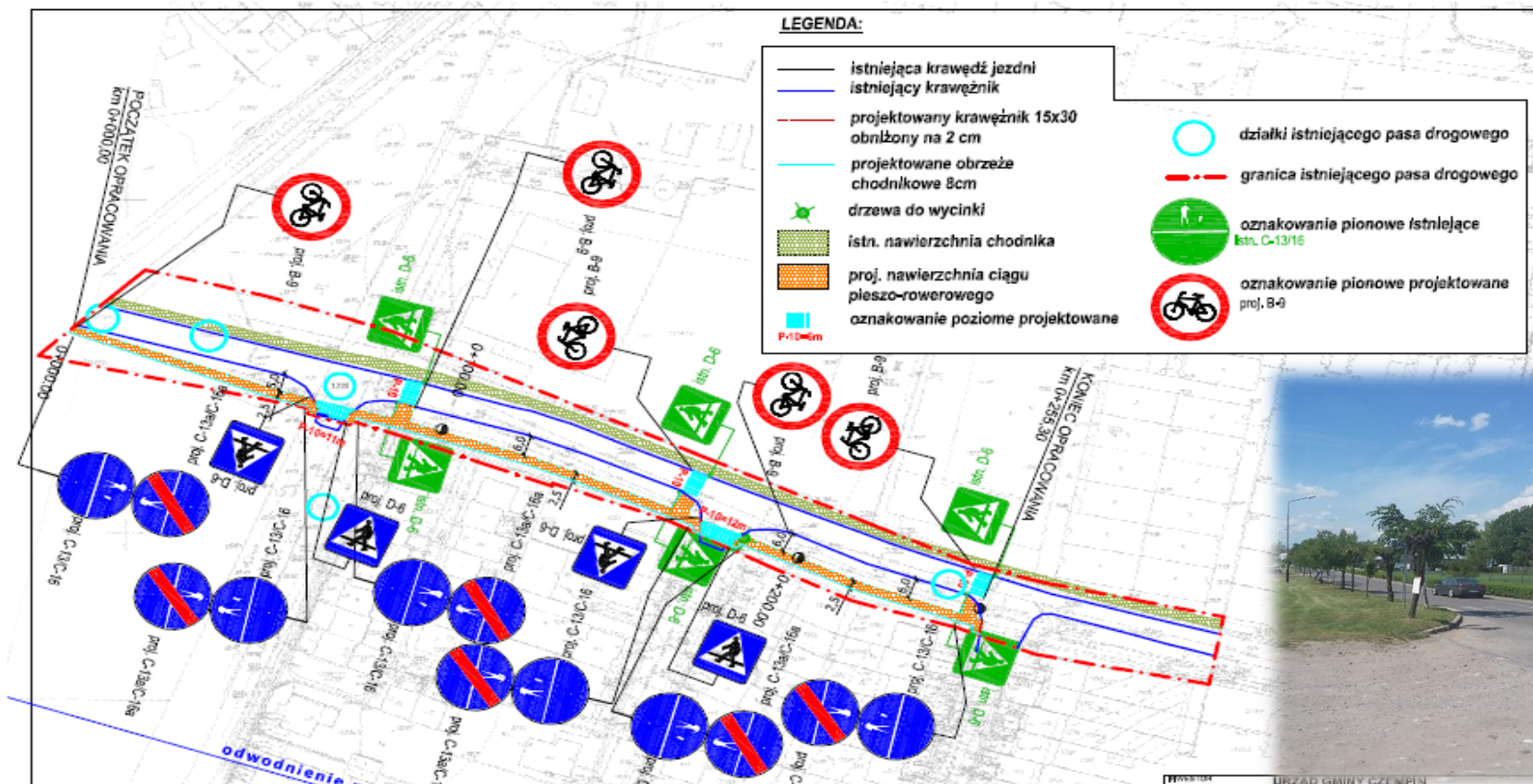
Projekt obejmuje:

- wykonanie nawierzchni ciągu pieszo-rowerowego o szerokości 2,5 m,
- oznakowanie poziome i pionowe.





Ciąg pieszo-rowerowy w ul. Chłapowskiego





Nowe ścieżki – pieszo rowerowe: Ciąg pieszo – rowerowy w ul. Wybickiego

Początek ścieżki przy skrzyżowaniu z ul. Chłapowskiego.

Koniec ścieżki na granicy miasta i wsi Nowe Borówko. Szerokość ścieżki: 2,5 m.





Nowe ścieżki – pieszo rowerowe:

Ścieżka pieszo-rowerowa na pl. Zielony Rynek od skrzyżowania z ul. Śremską i Poznańskim Przedmieściem do ścieżki nad Olszynką wraz z montażem wzbudzanej sygnalizacji świetlnej

Projekt obejmuje:

- wykonanie nawierzchni ciągów pieszo-rowerowych,
- oznakowanie poziome i pionowe,
- wycinkę drzew i krzewów w korpusie drogowym.
- szerokość od 2,5 do 3,5m,

Długość projektowanych ciągów pieszo-rowerowych:

257 metrów – strona prawa

101 metrów – strona lewa

W ul. Śremskiej planuje się pobudowanie wzbudzanej sygnalizacji świetlnej.





Mapa sytuacyjna z zakresem planowanych robót – Pl. Zielony Rynek



**Miejsce wzbudzonej
sygnalizacji świetlnej
Pl. Zielony Rynek**





Nowe ścieżki – pieszo rowerowe: Budowa ciągu pieszo - rowerowego – ul. Towarowa od ul. Stęszewskiej do ul. Kościańskie Przedmieście

Projekt obejmuje:

- wykonanie nawierzchni ciągu pieszo-rowerowego o szerokości 2-2,5 m,
- oznakowanie poziome i pionowe,

Długość projektowanych ciągów pieszych z dopuszczeniem ruchu rowerowego:

Strona prawa: 58 m

Strona lewa: 317 m





Nowe ścieżki – pieszo rowerowe:

Ścieżka pieszo-rowerowa w ul. Kościańskie Przedmieście od przejazdu kolejowego do skrzyżowania z ul. Spółdzielców

Projekt przebudowy obejmuje:

- wykonanie nawierzchni ciągu pieszo-rowerowego o szerokości 3,5 do 3,0 m
- oznakowanie poziome i pionowe,
- wycinkę drzew i krzewów w korpusie drogowym.

Długość projektowanego ciągu pieszo-rowerowego:

ok. 400m.





Nowe ścieżki – pieszo rowerowe:

Ścieżka pieszo – rowerowa wzdłuż ul. Kolejowej – od dworca do przejazdu kolejowego PKP

Projekt obejmuje:

- wykonanie nawierzchni ścieżki pieszo-rowerowej,
- wycinka drzew i krzewów w korpusie drogi,
- oznakowanie poziome i pionowe.

Długość projektowanego ciągu pieszo-rowerowego:

ok. 330m





Przebudowa ścieżki pieszo-rowerowej od granicy miasta Czempinia (ul Tarnowska) do centrum wsi Piechanin

Na odcinku od skrzyżowania ul. Stęszewskiej z ul. Tarnowską do centrum miejscowości Piechanin przewiduje się wymianę istniejącej konstrukcji nawierzchni na nową.

Szerokość ciągu pieszo-rowerowego będzie wynosiła 2,5 m.





Doposażenie ścieżki spacerowej wzdłuż Olszynki w oświetlenie na odcinku od ulicy Chłapowskiego do ulicy Kościelnej

Rodzaj oświetlenia:

Oświetlenie z oprawami LED, z oprawami aluminium i poliwęglanu zapewniające tzw. efekt ciemnego nieba (strumień światła skierowany w dół) z wykorzystaniem technologii LED 30 W:

- odległości między słupami: od 20 m do 26 m,
- montaż systemu wykrywania ruchu,
- montaż systemu wygaszania w dzień.





Doposażenie ścieżki spacerowej wzdłuż Olszynki w oświetlenie na odcinku od ulicy Chłapowskiego do ulicy Kościelnej

Zadanie obejmuje:

- wykonanie przejścia podziemnego – przedłużenia istniejącego przejścia pod peronami do parkingu przy ul. Krańcowej,
- wykonanie szybu z montażem windy,
- oświetlenie energooszczędne,
- zadaszenia wyjścia,
- odwodnienie,
- monitoring,
- oznakowania informacyjne.





Struktura finansowa projektu:

Wartość ogólna projektu: 11 843 000,20 zł

Dofinansowanie: 10 039 056,99 zł

Dokumentacja projektowa

Kwota ogółem: 442 281,06 zł

Dofinansowanie dla kategorii: 375 983,90 zł

Roboty Budowlane

Kwota ogółem: 10 889 533,15

Dofinansowanie dla kategorii: 9 228 610,00

Nadzór inwestorski

Kwota ogółem: 326 685,99 zł

Dofinansowanie dla kategorii: 277 683,09 zł

Promocja projektu

Kwota ogółem: 184 500 zł

Dofinansowanie dla kategorii: 156 825 zł





SAMORZĄD WOJEWÓDZTWA
WIELKOPOLSKIEGO



17 964 498,46

DLA GMINY W LATACH 2015-2016

DZIĘKUJEMY ZA UWAGĘ

**Konferencja prasowa
Urząd Gminy w Czempiniu
21 listopad 2016 roku**



**UNIA EUROPEJSKA
FUNDUSZ SPÓJNOŚCI**



Fundusze Europejskie
Wiedza Edukacja Rozwój

Unia Europejska
Europejski Fundusz Społeczny





Dziękujemy za uwagę

**Konferencja prasowa
Urząd Gminy w Czempiniu
21 listopad 2016 roku**



